



VEZETÉK NÉLKÜLI IP KAMERA MOZGÁS ÉRZÉKELÉSSEL, SD KÁRTYA OPCIÓVAL



CE  RoHS

CIKKSZÁM: Y03

Használati utasítás

A kamera főbb jellemzői

720 képpontos hálózati IP kamera
Távoli használat okos telefontal
Beépített mikrofon és hangszóró
Operációs rendszer: Linux
Képszenzor: 1.0m képpont HD CMOS
Felbontás : 1280*720
Felvételi sebesség : 25fps~30fps

IR-CUT
Infravörös LED az éjszakai üzemhez
Mozgásérzékelés
IR LEDek: 11 db
Video tömörítés: H.264/ MJPEG
Video jelfolyam: TCP UDP
Hang tömörítés : G711A

Támogatott protokollok: TCP/IP, ICMP, WiFi: IEEE802.11b/g/n
 UDP, RTSP, DHCP

Műszaki adatok

Rendszer	Operációs rendszer	Beágyazott Linux OS
	Egyidejű használat	5 felhasználó egyidejűleg
Kép kezelés	Kép érzékelő	1/4" Progresszív letapogatású CMOS
	Minimális megvilágítás	0.5Lux (színes üzem), 0.1Lux (fekete/fehér üzemben)
	Lencse	Fókusz táv. 3.6mm @ F2.1
	Látószög	107°(átlóbanl)
	Éjszakai üzem	Kettős Infra szűrő, IR-Cut, 6 db IR LED, 10m hatótávolság
Kép	Kódolás típusa	H.264 , ver :4.0/ JPEG
	Video jelfolyam	1280X720 @ 25 kép/mp
	Bit sebesség	128~2048 kbps
	Maximum képsebesség	25 kép/mp
Hang	Bemenet	Beépített -48dB érz. mikrofon
	Kimenet	Beépített 8Ω 1W hangszóró
	Mintavételi frekvencia	8KHz/16bit
	Tömörítés	G711.A
	Alkalmazott protokollok	TCP/IP, TCP, UDP, DHCP, DNS, RTSP, P2P stb.
	Wireless LAN/WiFi	IEEE802.11b/g/n
	Wireless LAN /WiFi frekvencia	2.4~2.4835GHz
	Wireless LAN titkosítás	WEP/WPA-PSK/WPA2-PSK adat titkosítás
Mozgatás	Oldat/fel-le	Oldalra : 355°, Függőlegesen:85°
Memória	Aljzat	MikroSD arretáló aljzat , Max. 64GB kártya
Riasztás	Riasztás indítása	Mozgás érzékelésre
Méretek	Üzemi feszültség	DC 5V±5% egyenfesz.
	Teljesítményfelvétel	5W (IR LED bekapcsolva)
	Működési környezet	Hőmérséklet :-10~+50°C, nedvesség :10%~90%
	Tartozékok	USB kábel, fali konzol , 5V adapter
	Csomagolás	Szines doboz

A kamera szett tartalma:

- 1 db kamera beépített antennával
- 1 db 5V adapter
- 1 db USB kábel
- 1 db fali tartó konzol
- 1 db használati utasítás

2 db műanyag tipli + csavarok

I. A kamera részei



II. Használat előkészítése

A kamera üzembe helyezése

Csomagolja ki a kamerát, az esetleges védőfóliákat távolítsa el.

Ha használni kíván SD kártyát, akkor azt a hátsó oldalon lévő részbe helyezze be, a kamera ikapcsolt állapotában.

Ezután dugja be az adaptert a hálózati csatlakozóba, az 5V-os dugóját a kamera hátsó aljzatába.

Ekkor a kamera már működik, bootolás után kb 30mp múlva már használható.

Megjegyzés: A kamera beltéri használatra alkalmas, kültérre nem szabad felszerelni.

Úgy helyezze el, hogy direkt napsütés ne érje, s egyéb fényforrás se világítson a kamera optikájába.

Mivel mozgás érzékelésre is alkalmas, ügyeljen arra, hogy aktív állapotában mozgó függöny, hirtelen változó fény, kisállat mozgása ne okozzon téves riasztást

A YOOSEE alkalmazás letöltése:

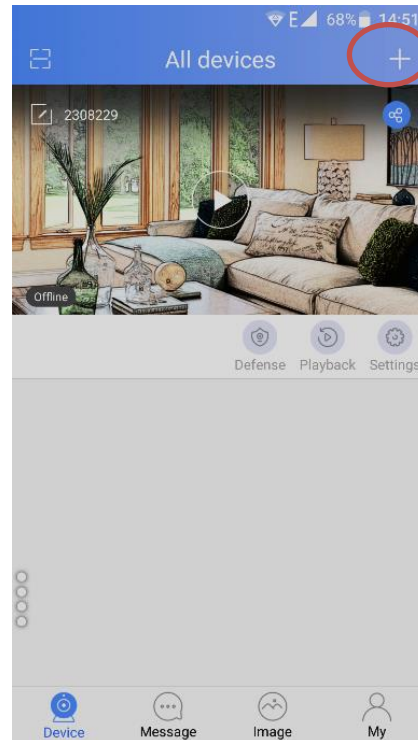
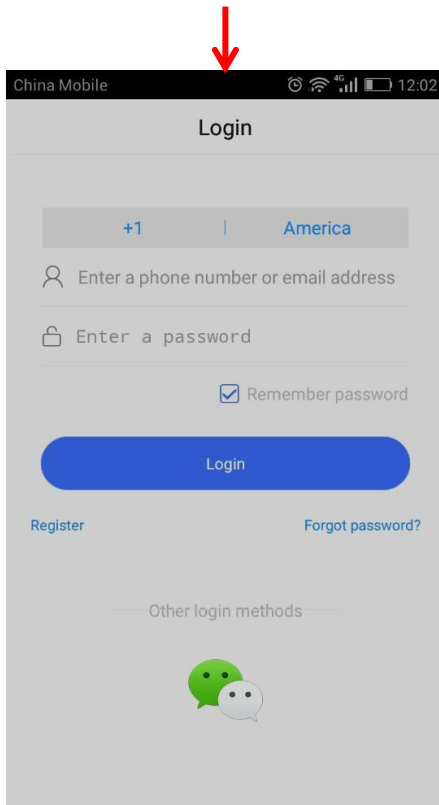
A kamera használatához egy mobil alkalmazás letöltése szükséges. Attól függően, hogy Önnek milyen mobil készüléke van, lépjen az Apple APP Store, vagy az Android Google Play alkalmazás áruházba,

és keresse meg a YOOSSEE alkalmazást.

Letöltheti a <http://www.yoosee.co/> oldalról is, itt megtalálja a PC-s alkalmazást is.

A mobil alkalmazás telepítése után indítsa el azt.

Ezután az alábbi képernyő jelenik meg:



Regisztrációs képernyő:

III. Telepítés lépései

1. Regisztráció és bejelentkezés

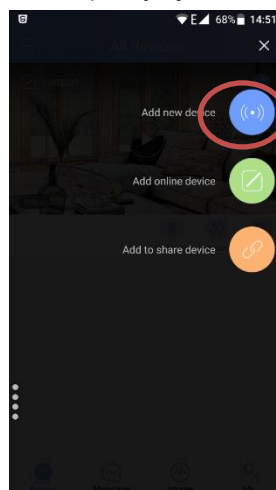
A megjelenő regisztrációs képernyőbe írja be email címét és az alkalmazáshoz használni kívánt jelszót. (a mobilszámmal nem tud regisztrálni Európában).

Ezután nyomja meg a "register" gombot.

A megjelenő képernyőn a jobb felső sarokban "+" gombot megnyomva léphet új kamera felvétel menübe. / lásd előző oldalon /

2. Új kamera hozzáadása

Ha megnyomta a "+" gombot, a következő képernyő jelenik meg:



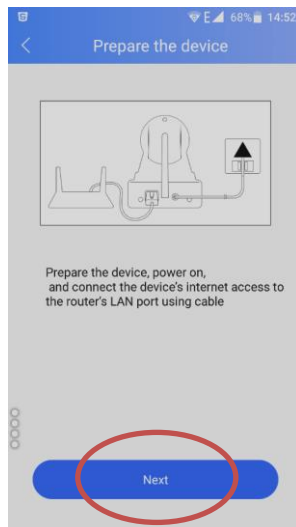
Itt érintse meg a legfelső "Add new device" gombot.

Csatlakoztassa a kamerához az 5V-os adaptert, és az adaptert dugja be a hálózati csatlakozó aljzatba. A kamera LAN aljzatába csatlakoztassa a helyi LAN vezetékét, hogy a routerrel kapcsolatban legyen a kamera. Ezután nyomja meg a kamera alján lévő nyíláson át a "reset" gombot.

Az "Add new device" gomb megnyomása után a következő képernyő jelenik meg:



A "Wired connection" gombot megnyomva a következő képernyő jelenik meg

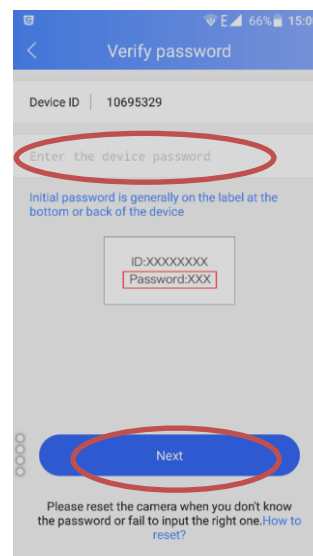


Ha megfelelően csatlakoztatta a kamerát a helyi hálózathoz, akkor a "Next" gombot megnyomva a következő képernyő jelenik meg:



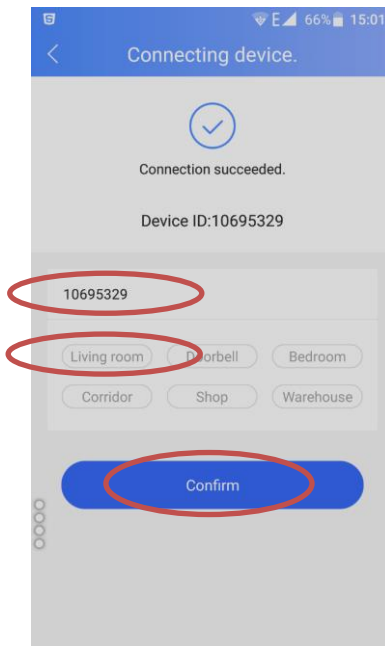
Az alkalmazás felismeri a kamera azonosítóját (ami a talpán lévő számmal egyezik meg).

A "+" gombot megnyomva a kamerát felveheti az alkalmazásba. Ekkor az alábbi képernyő jelenik meg:

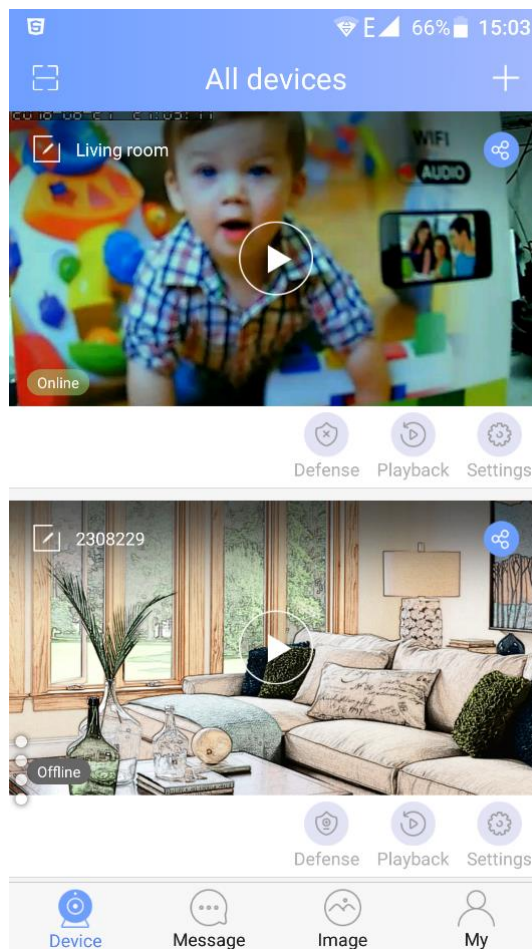


A gyári alapjelszót kell megadni, ami **123**, majd a “Next” gombot kell megnyomni a tovább lépéshez. Itt kiválaszthat egy kamera becenevet, alaphelyzetben az azonosító lesz, de pl. lehet “Living room” (nappali), v. bármi más.

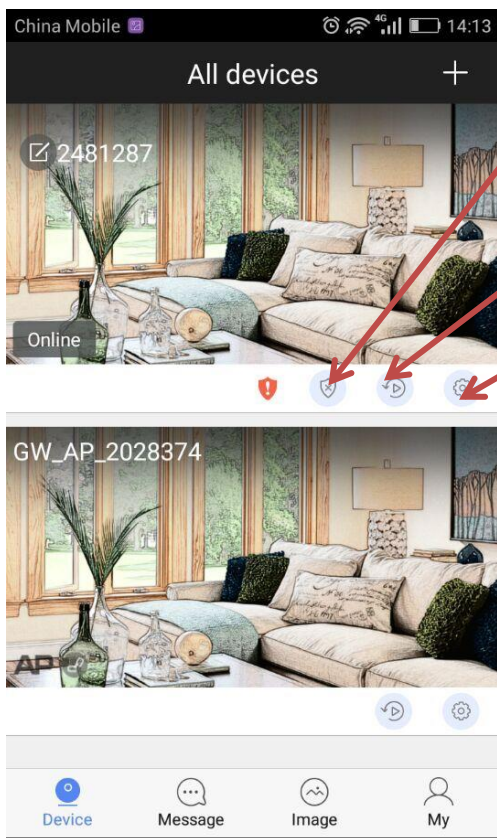
A beírás után nyomja meg a “Confirm” gombot:



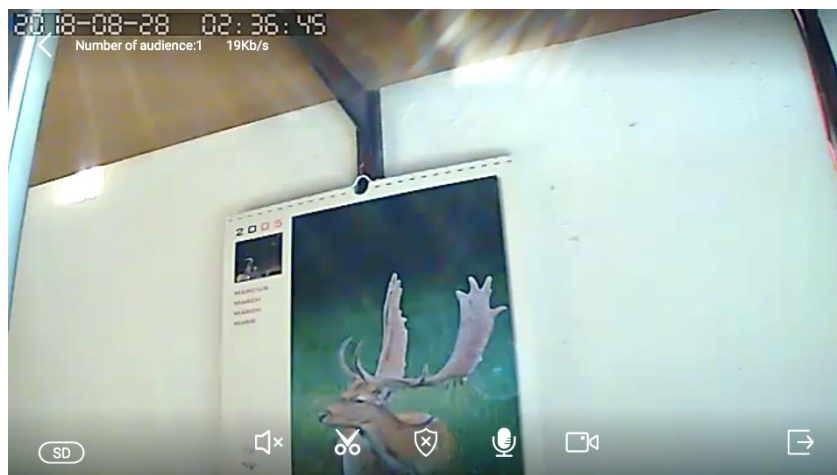
Ezután megjelenik a főmenü, ahol a Lejátszás gombra kattintva a kamera képe ellenőrizhető:



IV. Funkciógombok használata

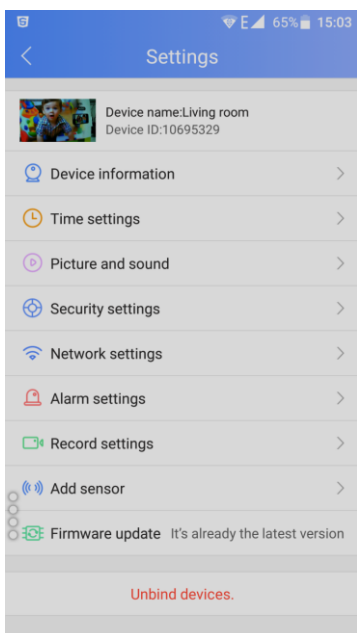


1. **“Defense”** Riasztás ki/be kapcsolása, a váltást a kamera sípolással jelzi
2. **“Video playback”** Felvett videó visszajátszása
3. **“Settings”** Beállítások



- Felbontás beállítása
- Hangkapcsolat elindítása ((beszólás)
- Képernyő fotó készítése (mobilra tárolva)
- Riasztás bekapcsolása
- Mobil készülék hangjának kikapcsolása (behallgatás engedélyezése)
- Video felvétel indítása (mobilra
- Visszalépés a menübe

V. Beállítások



Device information: A kamera szoftververziója és hálózati információi

Time settings: A kamera idő, időzóna beállítása .

Picture and sound: Videó és hang jellemzők, mozgásérzékelés szint beállítása stb.

Security settings: RTSP ki/be

Network settings: Hálózati üzem váltása vezetékes vagy WiFi

Alarm settings: Riasztási beállítások

Record settings: Felvételi beállítások, automatikus, v. kézi, jelzések küldése.

Firmware update: A kamera szoftver frissítése.

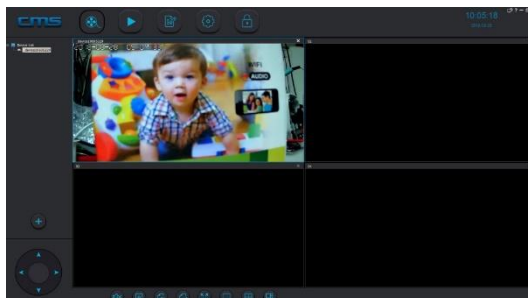
Add sensor: Érzékelők hozzáadása (opc)

Firmware update: Kamera szoftver frissítés

V. A kamera használata PC-ről, laptopról

A szükséges programot letöltheti a <http://www.yoosee.co/> oldalról is, itt a CMS-re kattintva megkezdheti a letöltést. Telepítse a programot, majd futtassa azt.

Ha a kamera be van kapcsolva, és a hálózati kapcsolat aktív (LAN, vagy WiFi-n keresztül.), a szoftver felismeri a kamerát, és a baloldali azonosító számra kattintva megjelenik a kamera képe:



A CMS szoftverrel lehet rögzíteni a kamera képét a PC merevlemezére, de a kamera SD kártyájára rögzített felvételeket is át lehet tölteni a PC-re.

VI. Gyakran feltett kérdések

1. K: Hibás jelszót jelez a kamera
V: Valaki esetleg megváltoztatta a jelszót, Ilyen esetben, vagy ha elfelejtette a jelszót, a kamera reset gombjának hosszú megnyomásával visszaállíthatja a gyári állapotot.
2. K: A kamerát offline –ban mutatja az alkalmazás.
V: Ellenőrizze, hogy a kamera megfelelően csatlakozik-e a hálózathoz, az Internet / router kapcsolat rendben van-e?
3. K: Mit kell tenni, ha a mobil alkalmazás nem értesít riasztásokról?
V: Ellenőrizze, hogy a riasztás és jelzés küldés be van-e kapcsolva az alkalmazásban és a kamera riasztási funkciója aktív-e? Szintén ellenőrizze, hogy a mobil alkalmazás számára a "notification" a mobil beállításainál engedélyezve van-e?
4. K: Mit kell tenni, ha sok a téves riasztás?
V: Frissítse a kamera firmware-t (14.0.07.76 feletti kell) vagy az alkalmazást (00.46.00.13

feletti kell) és állítsa be a mozgás érzékelés érzékenységet "motion detection sensitivity",
md_level = 3 (1~6, a kisebb érték a még érzékenyebb)

5. K: A felvett videók nem találhatóak, vagy nem lehet lejátszani az SD kártyán.

V: Ellenőrizze, hogy az SD kártya nem sérült-e?

Ellenőrizze a kamera és az alkalmazás idő és dátumbeállítása egyezik-e?

6. K: A kamera nem csatlakozik a WiFi-hez.

V: Ellenőrizze, hogy a megadott jelszó megfelelő-e? .

A kamera nem támogatja az 5G-s Wfi-t, használja a 2.4 GHz-es sávot!

VII. Megjegyzések

A gyártó és az alkalmazások fejlesztője a változtatás jogát fenntartja.

A leíráshoz képest a kamera funkciói, szolgáltatásai és az alkalmazások működése változhat.

A mindenkori érvényes működéshez a segítséget a help menüpontokban találhat.

JÓTÁLLÁSI JEGY

Az alábbi típusú és gyártási számú **IP kamera** hibamentes működéséért a 49/2003 (VII.30.) sz. GKM, 151/2003. (IX. 22.) Korm. rendelet és 19/2014. (IV. 29.) NGM rendeletek alapján a vonatkozó jogszabályok előírásai szerint az eladás napjától számított 60 hónapig terjedő jótállást biztosítunk. Szavatossági idő további két év.

TÍPUSSZÁM:**Y03**.....

ELADÁS KELTE:

PH.

ELADÓ

A jótállási kötelezettség alá tartozó és a jótállási időben előforduló hibák javítását, a tartalék alkatrészellátással egybekötött javító - szervizelő szolgáltatást a **GLOBAL EXPORT - IMPORT KFT.** az alábbi címen biztosítja:

Budapest XV. Székely Elek u. 11. Tel: + 36 30 49 78758 Nyitva tartás: hétfő - péntek, 8.00 - 14.00

Amennyiben a meghibásodás jellegével vagy a hiba kijavításával kapcsolatban vita keletkezik, úgy a területileg illetékes Békéltető Testület állásfoglalását kérjük, Minden egyéb vita esetén az eladó székhely szerinti illetékes Bírósághoz kell fordulni.

JAVÍTÁSI SZELVÉNY

Hibabejelentés kelte:.....

Bejelentett hiba:.....

Hibaelhárítás módja:.....

Hibaelhárítás kelte:.....

SZERVIZ

Jogainak érvényesítése érdekében a vásárlási blokkot őrizze meg!

Gyártó / Importőr / Forgalmazó: GLOBAL EXPORT-IMPORT KFT. H-1151 BUDAPEST SZÉKELY E. U. 11.

Származási ország: Kína

FIGYELEM! A jótállás a Fogyasztó törvényből eredő jogait nem érinti. A jótállási igény a jótállási jeggyel érvényesíthető. A jótállási jegy szabálytalan kiállítása vagy a fogyasztónak történő átadásának elmaradása nem érinti a jótállási kötelezettségvállalás érvényességét. A vásárló a fogyasztási cikk meghibásodása miatt a vásárlástól (üzembe helyezéstől) számított három munkanapon belül érvényesít csereigényét, a forgalmazó köteles a fogyasztási cikket kicserélni, feltéve, hogy a meghibásodás a rendeltetésszerű használatot akadályozza.

www.global-export-import.eu