

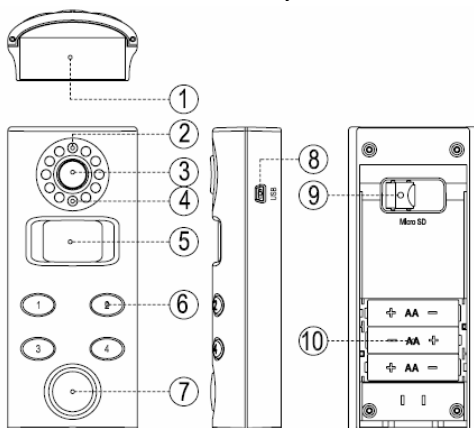
HU



SPC 62 SZÁMKÓDOS INFRARIASZTÓ + BEÉPÍTETT KAMERA VIDEO RÖGZÍTŐVEL, USB CSATLAKOZÓVAL, SD KÁRTYA OPCIÓVAL

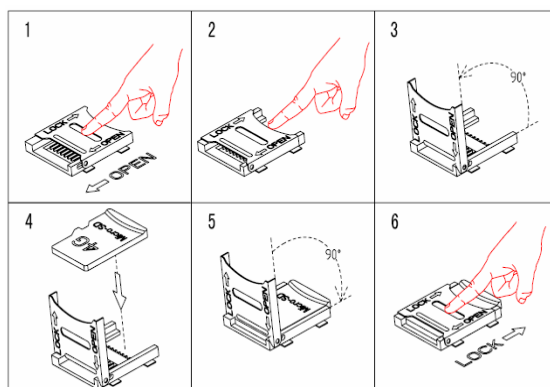
Használati útmutató

A készülék rajza

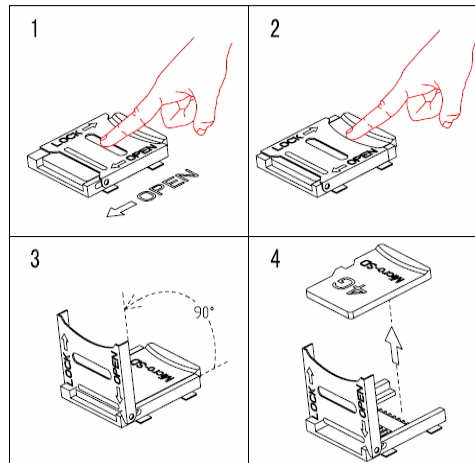


1. Napelem
2. Éjszakai infra fényt adó LED-ek
3. Kamera lencse
4. Jelző LED
5. Mozgásérzékelő ablak
6. Kezelő nyomógombok
7. Sziréna
8. USB csatlakozó aljzat
9. SD kártya foglalata
10. Elem tartó fészek

SD memóriakártya telepítése
Az SD kártya behelyezése



SD kártya kivétele a foglalatból



Elemek behelyezése

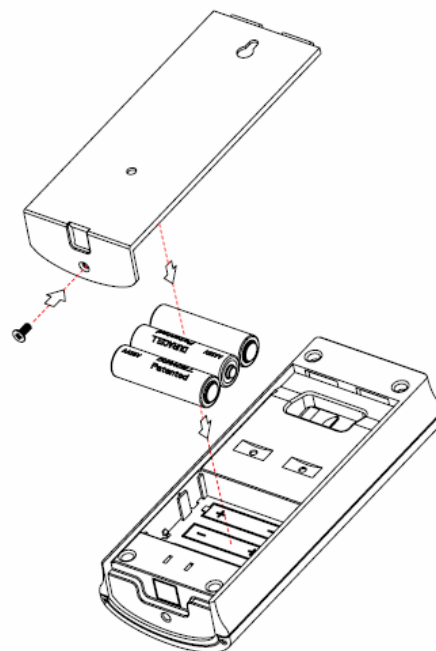
Az elemtartó fészek hozzáférhető, ha leveszi a hátlapot az alsó csavar eltávolításával és megfordítja a készüléket. Helyezze be a 3 db AA típusú ceruzaelemet (nem tartozék) ügyelve a megfelelő polaritásra. Amikor az utolsó elemet is behelyezik a készülékbe, egy csippanást hall, hogy a behelyezés megfelelő volt. Tegye vissza a hátlapot és rögzítse a csavarral

Jelszó kezelés

Jelszó módosítás

A 4 számjegyű jelszót kikapcsolt állapotban módosíthatja, a következőképpen:

1. Adja meg az eredeti kódot (gyárilag az 1234 van megadva),
2. a LED villog 30mp-ig
3. Irja be a kívánt új 4 számjegyet, ha sikeres volt a művelet,
4. A LED abbahagyja a villogást és a készülék beáll kikapcsolt állapotba



Figyelem :A jelszó első számjegye nem lehet "4" .

Video felvétel pontos idejének beállítása.

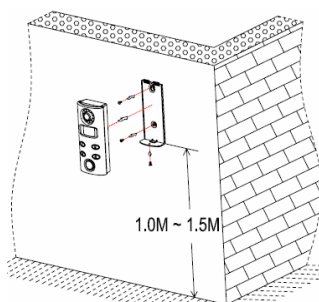
Csatlakoztassa a riasztót a PC-hez az USB csatlakozást használva. a kapcsolat létrejöttkor a készülék automatikusan beállítja magának a pontos időt, így a felvétel anyagok időmegjelölése szinkronban lesz a PC-vel.

Elhelyezés, telepítés

1. Elhelyezhető önállóan egy vízszintes felületen.
2. Vagy felszerelheti a falra, elsősorban a bejárattal szemben ajánlott, 1-1,5 m-re a földtől számítva.

Távolítsa el a hátlapot, és szerelje azt fel a falra a mellékelt 2 csavar segítségével. Ezután illessze vissza a készüléket a hátlapra és csavarja vissza az alsó rögzítő csavart.

Megjegyzés: A riasztó egyszerűen használható bárhol, ahova lehelyezi.



A riasztó használata

A riasztó aktiválása - bekapcsolás

A billentyűzeten nyomja meg a 4-es gombot, ekkor egy figyelmeztető hangot hall, ami jelzi az aktiválást. Ezután van 30 mp, hogy elhagyja a helységet. Ezután ha a készülék mozgást érzékel, a sziréna elkezd szirénázni.

A riasztó kikapcsolása

Adja meg a 4 számjegyű biztonsági kódját 5 mp-en belül. Ez leállítja a riasztást.

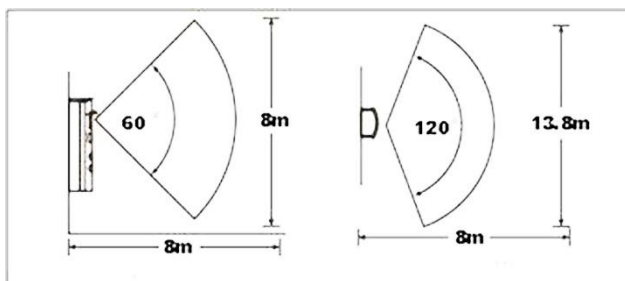
Ha ez nem történik meg, a sziréna szól 30mp-ig, majd a rendszer visszaáll riasztási állapotba, amíg ismét mozgás nem történik.

Video felvétel átmásolása, megtekintése

Kikapcsolt riasztási állapotban csatlakoztassa a készüléket a mellékelt USB kábellel a PC-hez. Ha a kapcsolat létrejön, a PC-láthatja a felvett. AVI fájlokat a SD kártyán. Ezeket átmásolva a PC-re, megtekintheti bármely lejátszó programmal. Minden PIR mozgás érzékeléskor egy 30mp-es video fájl keletkezik.

Érzékelési távolság

Az infravörös mozgásérzékelő (PIR) érzékelési területe max. 8m, 60° függőlegesen és 120° vízszintesen.



Függőleges Vízszintes

Kezelés és karbantartás

A készüléket először enyhén nedves, majd azonnal száraz ruhával törölje át.

Figyelem: Soha ne tisztítsa vegyszerrel a készüléket, mert az károsodást okozhat, akadályozhatja a megfelelő működést.

Hibakeresés

A készülék nem ad hangjelzést, amikor az elemeket behelyezi

Győződjön meg arról, hogy az elemeket a leírásnak megfelelően helyezte be, lásd a rajzot.

Bekapcsoláskor nem élesedik a készülék

Ellenőrizze, hogy a készülék megfelelően van a hátlapra feltéve, és az elemek megfelelően vannak-e a helyükön, valamint a ki és bekapcsoláskor a piros LED felvillan-e?

A készülék alapállapotában is világít a piros LED

Ez az elemek lemerülését jelzi. Cserélje ki az elemeket.

Elem kezelési javaslatok

- Használjon megfelelő méretű (AA) elemet!
- Érdemes hosszú élettartamú elemeket alkalmazni!
- Figyeljen oda az elemek behelyezésekor a polarításra!
- Ne keverje a különféle típusú elemeket, mint pl. az alkálit a normál típusal, régít az újjal!
- Ha a riasztót nem használja hosszabb ideig, távolítsa az elemeket, a meghibásodások elkerülése céljából!
- Ne próbálja feltölteni a normál elemeket, azok nem tölthetők!

JÓTÁLLÁSI JEGY

Az alábbi típusú riasztókészülék + kamera hibamentes működéséért a 49/2003. (VII. 30.) GKM rendelet alapján a vonatkozó jogszabályok előírásai szerint az eladás napjától számított 12 hónapig terjedő jótállást biztosítunk.

TÍPUSSZÁM: SP62C
ELADÁS KELTE

Bélyegző

A jótállási kötelezettség alá tartozó és a jótállási időben előforduló hibák javítását, a tartalék alkatrészellátással egybekötött javító – szerviz-szolgáltatást az importőr az alábbi címen biztosítja:
IMPORTŐR / FORGALMAZÓ: GLOBAL EXPORT-IMPORT KFT. 1151 BUDAPEST SZÉKELY ELEK U. 11.
SZERVIZ TEL: +36 30 497 8758

A szerviz nyitva tartása: de.09:00 és du.16:00 között.

FIGYELEM! A jótállás a Fogyasztó törvényből eredő jogait nem érinti. A jótállási igény a jótállási jeggyel érvényesíthető. A jótállási jegy szabálytalan kiállítása vagy a fogyasztónak történő átadásának elmaradása nem érinti a jótállási kötelezettségvállalás érvényességét. A vásárló a fogyasztási cikk meghibásodása miatt a vásárlástól (üzembe helyezéstől számított három munkanapon belül érvényesít csereigényét, a forgalmazó köteles a fogyasztási cikket kicserélni, feltéve, hogy a meghibásodás a rendeltetésszerű használatot akadályozza.

FIGYELEM! A vásárlónak joga van a javításra vagy cserére, illetve ha ezekre a jogosultságok teljesítésére nincsen lehetőség, úgy árengedményt kérhet, vagy elállhat a szerződéstől!

JAVÍTÁSI SZELVÉNY

A hibabejelentés kelte:.....

A bejelentett hiba:

A hibaelhárítás módja:.....

A hibaelhárítás kelte:.....

Amennyiben a meghibásodás jellegével vagy a hiba kijavításával kapcsolatban vita keletkezik, úgy a területileg illetékes BUDAPESTI BÉKÉLTETŐ TESTÜLET állásfoglalását kérjük.

Minden egyéb vita esetén az eladó székhely szerinti illetékes Bírósághoz kell fordulni!

SZÁRMAZÁSI ORSZÁG: KÍNA
IMPORTŐR / FORGALMAZÓ:
GLOBAL EXPORT – IMPORT KFT. H-1151 BUDAPEST SZÉKELY E. U. 11.

www.global-export-import.eu