



**MN8805G5 NVR
+ 4 x MWX345WF
IP kamera rendszer + nyolccsatornás NVR
Használati utasítás**

FIGYELEM!

A szett további IP kamerákkal, cikkszám: MWXX345WF kiegészíthető!

Köszönjük, hogy az MN 8805 MN IP WIFI megfigyelő rendszert választotta, melyet Ön és családja biztonságának érdekében fejlesztettünk ki. A rendszer lehető teszi Önnek, hogy ingatlanát, tulajdonát megfigyelje és az ott történeteket rögzítse. A rendszer kamerái működhetnek akár önállóan is memóriakártyára rögzítve a felvett képet, miközben a központi rögzítőre továbbítják a képet.

Javasoljuk, hogy biztonsági okokból a gyári jelszót a beállítások elvégzése után azonnal változtassa meg, ill. adjon jelszót ott, ahol nincs.

Ez a kézikönyv végig vezeti Önt a telepítéseken, beállításokon, az egyes kezelő szoftverek használatán, megkönnyítve a rendszer üzembe helyezését. Őrizze meg ezt a leírást, a későbbiekben felmerülő igények, változtatások érdekében.

A rendszer főbb jellemzői

MN 8805G5 NVR

- HDMI és VGA HD kimenet
- ONVIF alkalmazása
- Távoli hozzáférés web, CMS, mobil applikációval
- Távoli, felhő alapú hozzáférés,
- Riasztási információ küldése mobil telefonra;
- Többféle hálózati protokoll támogatás: DHCP, FTP, DNS, DDNS, NTP, UPNP, EMAIL, stb.

MWX345WF IP WiFi kamera

- PTZ (mozgatható), távolról vezérelhető
- ONVIF használata
- 4x optikai zoom
- Külön is kezelhető, PC-ről, mobilról
- Belső SD kártyára történő rögzítés
- Mozgásérzékelés
- Automatikus átkapcsolás éjszakai megvilágításra. 6 LED
- Automatikus fényerő és élesség szabályozás

Műszaki adatok

MN 8805 NVR		
Rendszer	Vezérlő processzor	Hi3536D
	Operációs rendszer	Beágyazott Linux
	Rendszer erőforrás	Egyidejű többcsatornás rögzítés, visszajátszás
Interfész	Kezelőfelület	16-bit színes, grafikus, menü vezérelt, egérrel kezelhető
	Ablakok száma	1/4/8
Video	Video bemenetek (IP)	4*5M / 8*4M
	Hozzáférési sávszélesség	48Mbps
	Továbbítási sebesség	48Mbps
	Video tömörítés	H.265+/H.264
	Kijelző felbontása	Max: 4MP
	Lejátszási	1080P
Felvétel és lejátszás	Mozgás érzékelés	Van
	Felvételi módok	Kézi > Riasztás > Mozgásérzékelés > Időzítve
	Helyi visszajátszás	1 * 5M / 1 * 4M
	Visszakeresési módok	Keresés Idő / Dátum / Esemény / Csatorna szerint
	Felvételek tárolása	belső HDD (0,5-8TB), Hálózat
Külső csatlakozások	Mentési módok	Hálózatra, USB HDD, USB stick, saját SATA HDD
	Video kimenetek	1 * VGA, 1 * HDMI HD kimenet
	Hálózati csatlakozás	1* RJ45 10M/100M AutoEthernet port
	USB csatlakozás	2 * USB 2.0 bemenet
	HDD kezelés	1* SATA max. 8TB nem tartalmazza a szett!
Soros interfész	Nincs	
	ONVIF	Van

Egyéb jellemzők	Adapter	12V / 2A
	Teljesítményfelvétel	<10W (HDD nélkül)
	Működési környezet	Hőmérséklet :0°C –55°C, Páratart.10%—90%RH,

MWX 345 WF IP kamera	
Felbontás	1920x1080/30fps 1920x1080/25fps
Optika	4x zoom f=2.8mm~12mm
Kezelő szoftverek	IE, CMS, XMeye
Mobile operációs rendszer támogatás	Android & iPhone
Mozgató tartomány	Oldalirányban 0°~180°, Fel/le :-40°~40°
Mozgási sebesség	Oldalirányban:0~30°/s, Fel/le 0~25°/s
Előre programozható pontok	220 db lehetséges átállási idő 01-60s beállítható)
Pásztázási útvonalak	3 csoportban (Max.16 pont, átállási idő beállítható)
Működési hőmérséklet	Kültéren: -40°C~+60°C
Memória bővítés	micro SD kártya max. 128 GB, class10 nem tartalmazza
Menü nyelve	Angol
Infra távolság	100 m
Wifi adatok	
WIFI protokoll szabványa	802.11b/g/n
WiFi-Fi hatótávolság	≥150M
WiFi titkosítás módok	WEP \ WPA \ WPA2

A szett tartalma:

NVR központi egység MN 8805 G5	1 db
12V 2 A adapter az NVR-hez	1 db
USB egér	1 db
Kamera MWX 345WF	4 db
12V 3A adapter a kamerákhoz	4 db
Wifi rúdantenna a kamerákhoz	4 db
Kézikönyv	1 db
Rögzítő csavarok	1 szett

A rendszer kicsomagolásakor győződjön meg arról, hogy az egyes elemek nem sérültek-e meg. A kamerákkal óvatosan bánjon, a mozgó csuklókat kézzel ne forgassa, mert tönkre mehetnek. Amennyiben az NVR-t rögzítésre is kívánja használni, először a merevlemezt kell a készülékbe beszerelni. Ha a kamerákkal önállóan is rögzíteni szeretné a képet, akkor azokba memóriakártyát kell behelyezni. A beszerelésről a későbbiekben talál információt.

Rövidítések magyarázata:

NVR	Csak hálózaton keresztül (IP) video rögzítő egység
IP kamera	Csak digitális kimenettel rendelkező kamera, IP adattovábbító protokollt használ
WiFi	Rádióhullámok segítségével csatlakozik a hálózathoz (routerhez)
ROUTER	Központi átjáró, Internet és helyi hálózat közötti kapcsolatot biztosít
PTZ kamera	Mozgatható (4 irányban) és zoomolható kamera
ZOOM	Optikai gyújtótávolság változtatása (közelítés – távolítás)
HDD	Digitális adattároló egység (forgó merevlemezzel)
SSD	Teljesen félvezető adattároló ("félvezető merev lemez")
SATA	Szabványos "soros" merev lemez csatlakozó felület
VGA	Analóg (RGB) video minitor csatlakozó felület
HDMI	Nagy felbontású monitor vagy TV csatlakozás
H.264 vagy H.265	Képtömörítési eljárás, a video adatfolyamat menet közben akár tizedére csökkenti és így kerül tárolásra
CHANNEL	Csatorna, minden kamera egy csatornához tartozik, Channel = kamera
STREAM	Kamera videojele. MAIN=Normál, nagy felbontású kép, SUB=Csökkentett felbontás, mindkettő az NVR-en beállítható, kameránként

Ha a tartozékok meglétét és sértetlenségét ellenőrizte, akkor megkezdheti a beüzemelést.

Az NVR kezelőszervei:

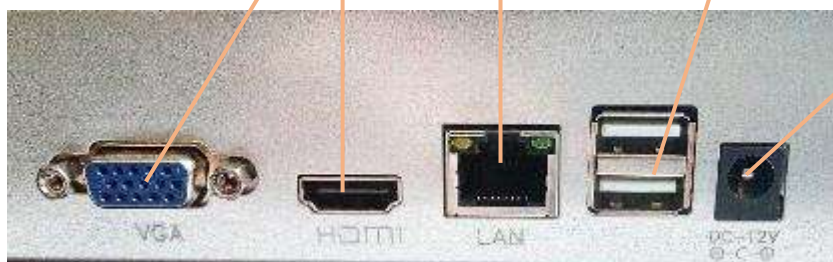
Előlapj jelzések:

Power (bekapcsolás) LED REC (felvétel) LED NET (hálózat) LED



Hátlapi csatlakozások:

Monitor kimenet VGA HDMI LAN csatlakozás USB csatlakozás 12V tápcsatlakozás



NVR Merevlemez (HDD) beépítése



Amennyiben a készüléket merevlemezzel (HDD) kívánja használni, akkor először annak beszerelését kell elvégeznie. Felhasználható HDD: 5", 3", 2.5 "méretű 500GB - 6TB kapacitású SATA interfészű diszk.

A szükséges belső rögzítő csavarok mellékelve vannak.

Beszerelés:

1. Kikapcsolt állapotban leszereli a készülék borítóját (4 db csavar)
2. A merevlemez a 4 db mellékelt csavarral rögzíti az alaplamezhez.
3. A 2 db lengő csatlakozót csatlakoztatja a HDD megfelelő aljzatába.
4. Visszateszi a borítót és visszacsavarja a kivett csavarokat.



Kamera Micro SD kártya (memória kártya behelyezés)



Az IP WiFi kamerákba memória kártyát lehet behelyezni, amennyiben azokat önálló képrögzítésre is szeretné használni.

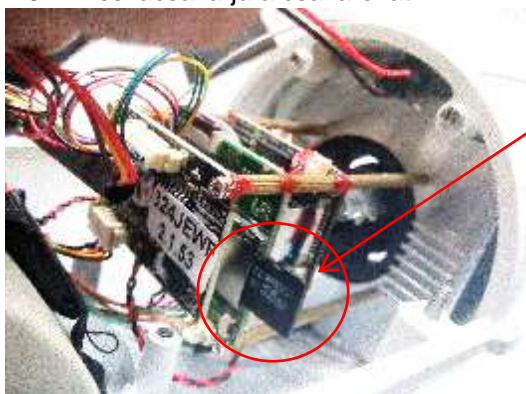
A micro SD kártya foglalat a kamerán belül van, az egyik panelon, ezért a kamerát a behelyezéshez szét kell szedni. A beszereléshez 1 db keresztfejes csavarhúzó szükséges.

A beszerelés lépései: (kikapcsolt állapotban!)

1. A kamera elején (oldalt) a két süllyesztett csavart kicsavarja
2. A kamera hátulján alulról elérhető két csavart is kicsavarja



3. Óvatosan leemeli a felső fedelet, vigyázva, hogy a WiFi vékony antenna vezetéke ne sérüljön
4. A kamera bal oldalán (előlről nézve) megkeresi a micro SD foglalatot, és az előre megformázott* kártyát betolja a részbe, amíg az arretál
5. óvatosan visszahelyezi a fedelet, vigyázva a vezetékek elhelyezésére és a szilikon tömítés megfelelő igazítására
6. Visszacsavarja a csavarokat.



SD kártya behelyezése

***Megjegyzés:** Ajánlatos a micro SD kártyát előzetesen formattálni FAT 16 formátumra, de lehet később is kamera és a mobil applikációval formázni a kártyát. Ezután a kamera üzemkész.

Figyelem! A kamera minden bekapcsoláskor "inicializálja" magát, ez azt jelenti, hogy minden irányban elforog a véghelyzetig, ezért biztosítani kell a szabad mozgást a beállítás, tesztelés alatt is.

A telepítés lépései

NVR beállítása

Az NVR-t csatlakoztassa LAN kábel segítségével a helyi routerhez. A használathoz (de legalább a beállításhoz) szükség van egy monitorra, ezt lehet a VGA, vagy HDMI bemenethez kötni. Csatlakoztassa a mellékelt egeret az egyik USB porthoz.

Ellenőrizze a NETWORK menüben a kamera IP címét, ennek tartománya egyezik-e a helyi hálózatéval. Ha szükséges módosítsa a címet. A legegyszerűbb a DHCP beállítás használata, ilyenkor automatikusan kap címet a routertől. Így az NVR összes funkcióját már képes beállítani, a részletes működést lásd később.

Távolról az NVR összes funkcióját CMS (PC-s) illetve az XMEYE. NET felhőből tudja kezelni.

Mobilról az Xmeye applikációval lehet a főbb funkciókat elérni. a részletes működést lásd később.

1. A kamerák beállítása

A kamerákat többféle módon, ill. többféle szoftverrel lehet beállítani. Gyári alaphelyzetben a kamerát LAN kapcsolatán keresztül lehet legkönnyebben elérni, a gyári IP cím 192.168.1.110.

A kamera WiFi állapota alaphelyzetben AP (Access Point) típusú, ilyenkor ehhez úgy lehet csatlakozni, mint egy routerhez.

Ha WiFi-n keresztül kívánja használni a kamerát, akkor a beállítást az alábbi módokon keresztül teheti meg:

Megjegyzés: A beállítás "A", "B" "C/a" esetben mindig vezetékes LAN kapcsolaton keresztül végezhető el!

- A. PC-n IE böngészővel
- B. EseeCloud CMS-szoftverrel PC-ről / opció/
- C. Mobil szoftverrel (pl. EseeCloud3) -al
 - a. Vezetékes kapcsolatban van a kamera
 - b. WiFi AP módban van a kamera

A cél a kamera WiFi működésnél az, hogy a kamera a helyi routerhez csatlakozzon, ehhez valamilyen módon a kamerába be kell programozni a WiFi router nevét és jelszavát. Ha ez sikeres volt, onnantól kezdve a kamera a routerhez csatlakozik, és elérhető mind az NVR részére, mind távolról.

Az alábbiakban egy kamera beállítását követheti, a beállítás menete mindegyik kameránál ugyanaz.

Megjegyzés: A kamerák és az NVR ún. "fix" IP címmel érkeznek, ha Ön járatos a beállításokban, akkor érdemes a "fix" címekkel dolgozni, ha nem tapasztalt, akkor az ún. "DHCP" opciót kell használni. Ilyenkor a router automatikusan osztja ki az IP címeket, garantáltan nem lesz cím probléma a hálózaton.

A kamera Wifi beállításának lehetőségei: / Csatlakozzon a mobil a helyi WiFi hálózathoz!

"A" változat Vezetéken keresztül

1. A kamerát LAN kábellel csatlakoztassa a helyi LAN hálózathoz/routerhez, és a 12V adapterhez. A kamera IP címe alaphelyzetben 192.168.1.110.
2. Az IE böngésző címsorába írja be a fenti IP címet
3. A bejelentkező menübe lépjen be (admin/nincs jelszó)
4. Válassza a menüben az "INSTALL ACTIVE X" menüpontot. Ezután már a kamera képe is látható lesz
5. Lépjen a SETUP menübe, és kattintson a "NETWORK SETUP" sorra
6. Kattintson a WiFi sorra, és állítsa be a WiFi router nevét és jelszavát.

WI-FI

Wireless Mode	stationMode
StaMode	802.11bgn mixed
StaBssid	123456
StaEssId	router név
StaPsk	router jelszó
fixed BPS Mode Enable	<input type="radio"/> Open <input checked="" type="radio"/> close
IP Adapted	<input type="radio"/> Open <input checked="" type="radio"/> close
wlan0 staticIP	192.168.1.160
wlan0 staticNetmask	255.255.255.0

7. a beállítás elmentése után indítsa újra a kamerát, és ellenőrizze, hogy a beírt címen (WiFi-n) is elérhető a kamera. A LAN kábelt természetesen az újraindítás előtt húzza ki a kamerából.
8. Ezt mind a 4 kameránál végezze el, csak arra ügyeljen, hogy az IP címek ne legyenek azonosak.

"B" változat Telepítse és indítsa el a PC-n a CMS programot

"C" változat, „a” esetben. Vezetéken keresztül, mobil alkalmazással

Telepítse az EseeCloud3 alkalmazást a mobilra, majd

A mobil applikáció segítségével először vezetékes módban vegye fel a kamerát, majd aktiválja a WiFi kapcsolatot- a beállítás részletes menetét lásd az EseeCloud3 fejezetnél

"b" esetben Telepítse az EseeCloud3 alkalmazást a mobilra

A mobillal a WiFi hálózatok között keresse meg a kamera nevét* "IPCSxxxxxxxx", és ehhez csatlakozzon! (a kamera AP módban van)

Indítsa el az EseeCloud3 programot és “keresse” meg a hálózaton a kamerát
A részletes működést lásd később

***Megjegyzés:** A kamera gyári alaphelyzetben **AP** módban áll. A kamera csatlakozó vezetékai között van a “Reset” nyomógomb is, ezzel lehet a kamerát gyári alapbeállításra visszaállítani. Ilyenkor a kamera beállításai, IP címei törlődnek, a kamera WiFi **AP** módba áll.

NVR és az IP kamerák összehangolása

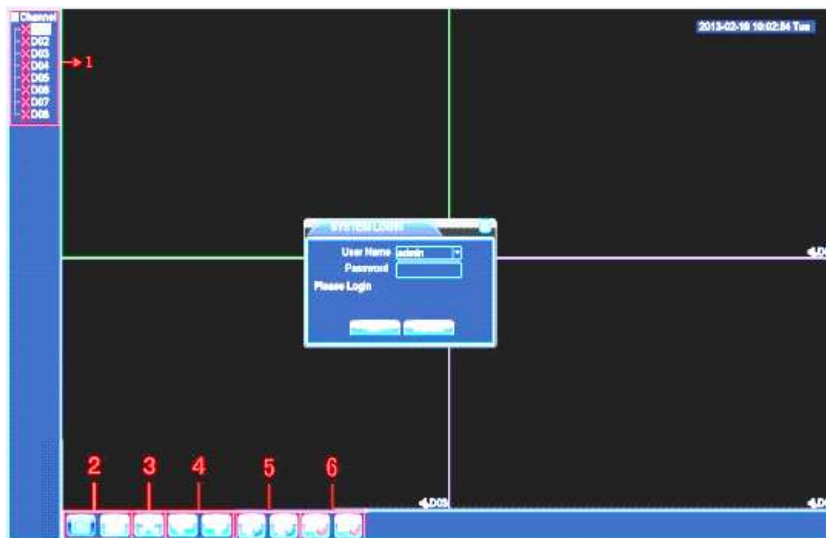
Az itt következő beállítás menete vezetékes és a Wi-Fi-n működő kamera esetében ugyanaz!

2. Az NVR beállítása

Csatlakoztassa a monitort és az egeret az NVR-hez. Dugja be a 12v 2A-es adapter csatlakozóját a készülék hátulján lévő aljzatba. Ezután az előlapon lévő PWR LED világítani fog.

Bejelentkezés:

Miután a rendszer elindul, megjelenik a megfigyelő, osztott képernyő. Kattintson a képernyőre, és megjelenik a bejelentkező ablak. Két felhasználó van előre definiálva “admin” és “guest”. Egyiknek sincs alaphelyzetben jelszava. Az “admin” felhasználónak minden művelethez van joga, a “guest” csak megfigyelésre és lejátszásra jogosult.



Kép. NVR képernyő ikonok jelentése

1	Csatorna (kamera) név és állapot kijelzése A névre kattintva megjelenik a kamera képe, jobb egérgombbal változtathatja a csatorna beállításait.	4	beállítja a kijelzendő csatornák számát
2	Képernyő váltás	5	Minden csatorna lejátszása
3	Teljes képernyős kijelzés	6	Minden csatornát felvesz

Jelszó védelem: Ha a beállított jelszót beírásakor háromszor elvétí, a rendszer riasztást indít. Ha ötször hibás a jelszó, akkor a rendszer fél órára letilt, vagy újraindítás szükséges.

Ha minden beállítást elvégzett, a rendszer megfelelően működik, javasolt a jelszókat megváltoztatni. A rendszer különféle jelszavait érdemes jól elzárva eltenni, mert később szükség lehet rájuk.

Hálózati beállítások

Az IP cím beállításához lépjen a [Main menu] -> [System] -> [Network] menübe.

Az alapbeállítások:

[IP Address]: default 192.168.1.10; (esetleg 19.168.1.9)

[Subnet Mask]: default 255.255.255.0;

[Gateway]: default 192.168.1.1



Ha változtatni szükséges az IP címet, akkor úgy változtassa a tartományt, hogy az a meglévő router tartományával egyezzen (ez az első 3 szám blokkot jelenti).

A megadott új címet újraindítás után tudja elérni. Ezt a címet kell az IE böngésző címsorába beírni, ha távolról el szeretné érni az NVR-t.

3. A rendszer összehangolása

A kamerák és az NVR kapcsolatának beállítása a következő lépés. Mivel a kamerák a routeren keresztül csatlakoznak (WiFi-vel, vagy LAN kábelen keresztül) az NVR-hez, az NVR-ben is be kell állítani az egyes kamerák kapcsolatát.

A beállítás feltétele, hogy a kamerák megfelelő IP címe legyen állítva. A kamerák akár WiFi-n, akár vezetékén csatlakozva legyenek a routerhez, Lehet egyesével, vagy akár egyszerre is a beállítást elvégezni.

1. Lépés Válassza ki a [Main menu] -> [Channel Set] menüpontot, a kamerák IP címének megkereséséhez.



Ekkor az alábbi képernyő jelenik meg:



Lépjen a [Search] (keresés) gombra, az NVR megkeresi a hálózaton elérhető kamerákat.

A megtalált kamerák IP címe megjelenik a felső ablakban.

Ezután egyenként jelölje ki a kamerák címeit és az [ADD] gombra kattintva vegye fel őket a listába.

Ha sikeres volt a hozzáadás, akkor az alsó ablakban megjelenik a kamera, a "Connection" oszlopban "Online" jelzéssel. A felvett kamera képe a monitor ablakban megjelenik, a hozzárendelés befejeződött.

Az NVR-en megjelenő információk

Ha szükséges a csatorna (kamera) beállítás ellenőrzése, beállításainak megváltoztatása, lépjen a [Main Menu]>[System]>[Digital] menüpontba. Itt ellenőrizheti a digitális csatornák beállítását, típusát:







Digitális csatorna (kamera) kapcsolatok képernyője

- [Channel] Csatorna szám
- [Enable] Digitális csatorna engedélyezése, ha bejelölte, beállíthatja a többi paramétert
- [Time Synchronization Kijelzett idő szinkronizálása
- [Connection Mode] Kapcsolat típusa, lehet single vagy multilink,
- [Delete] Meglévő eszköz törlése.
- [Add] Új eszköz hozzáadása.

Monitor képernyő ablakokban megjelenő ikonok

Az egyes képernyők között a jobb egérgombbal válthat. Minden egyes ablakban megjelenik a dátum, idő, és a kamera státusza:

1		Video jel megszakadt	3		Mozgás érzékelés aktív
2		Kamera zárva	4		Video jel hiány, letakart kamera

Felvételek visszajátszása

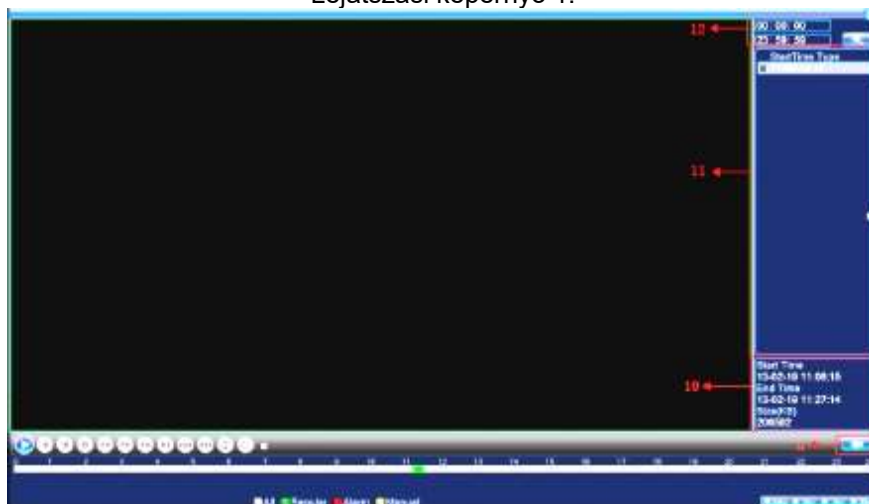
Amennyiben van az NVR-ben merevlemez, úgy az előre beállított jellemzők szerint az egyes kamerák képe felvételre kerül. Kétféle módon lehet a felvett videót visszajátszani:

1. A főképernyő gyorsmenüjében szereplő gombbal
2. Kiválasztja a [Main Menu] -> [Record] -> [playback] menüpontot

Figyelem: A merevlemez, amire a mentés készül legyen "read-write" módba állítva



Lejátszási képernyő 1.



Lejátszási képernyő 2.

Az egyes képernyő ikonok jelentése:

1	Lejátszás vezérlő gombok	5	Idő szerinti kiválasztás	9	Tároló kiválasztása
2	Felvett video típusa	6	File keresés	10	File információ
3	Idősáv	7	Csatorna kiválasztása	11	Fájl lista
4	Időtartam beállítás	8	Dátum kiválasztása	12	Idő szerinti keresés

Az NVR és a kamerák "távoli" kezelése

A "távoli" hozzáférés történhet a helyi hálózat felől (LAN), vagy az Interneten keresztül (felhő alapú hozzáférés)

1. Az NVR elérése "felhőn" keresztül

Lépjen IE böngészőjével a <http://xmeve.net> weboldalra és jelentkezzen be a rendszerbe felhasználói név alapján. A „felhasználó” szerinti bejelentkezéshez előzetesen regisztrálja magát a rendszerbe.

Mielőtt bejelentkezik, töltsen le a használathoz szükséges ActiveX fájlt. Ez a jobb felső sarokban található "Install Active X" gombra lépéssel lehetséges. A bejelentkező képernyő:



Miután bejelentkezett, katteljen a Device manage] (Eszköz kezelése) gombra, ekkor az alábbi ablak jelenik meg:



Bejelentkező, regisztrációs képernyő

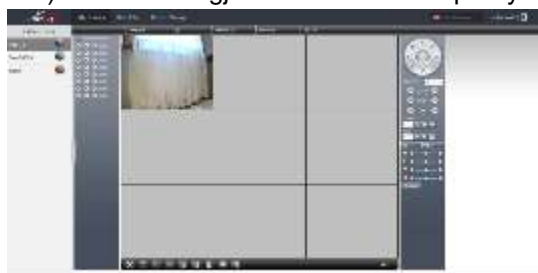
Itt az NVR user név/jelszó megadása szükséges. Be kell írni az NVR sorozat számát, ezt az NVR "INFO" menüjében találja meg.

Írja be saját készülékének sorozatszámát katteljen az „OK” gombra.

Megjegyzés: A user név itt a monitorozni kívánt eszköz felhasználó neve, a jelszó a csatlakozott felhasználóé.

Használat

Kattintson a [MyDevice] gombra a felső menüsorban. A megjelenő képernyőn kattintson a hozzáadott eszköz nevére, (ha az online állapotban van) és akkor megjelenik a monitor képernyő:



Baloldalon kattintson a kívánt kamera nevére, majd a kamerák listájából válassza ki a megtekinteni kívánt kamerát. Az éppen aktív kamera mozgatását a jobboldali mozgató nyilakra kattintva teheti meg.

Megjegyzés: Az **✗** ikon offline módot jelez, a DVR nem csatlakozott megfelelően a szerverhez.

2. A kamera elérése CMS szoftverrel LAN-ról és távolról

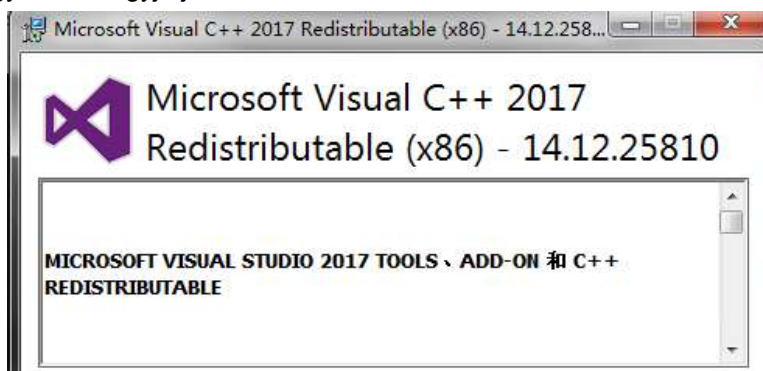
Az EseeCloud programmal helyi és távoli hálózatról kezelheti az IP WiFi kamerákat. A program futtatásához a következő műszaki követelményeknek kell megfelelni:

- Operációs rendszere Windows7 / Windows 8 / Windows 10 (32/64 bit Eng)
OSX 10.9 (64 Eng) vagy újabb
- CPU: i3/2.4GHZ vagy gyorsabb
- Memória: 4GB vagy nagyobb.
- Grafikus kártya: Integrated Graphics Card (Intel HD 4000 v. újabb),
Independent Graphics Card (NVIDIA GeForce GTX 460 v. újabb)

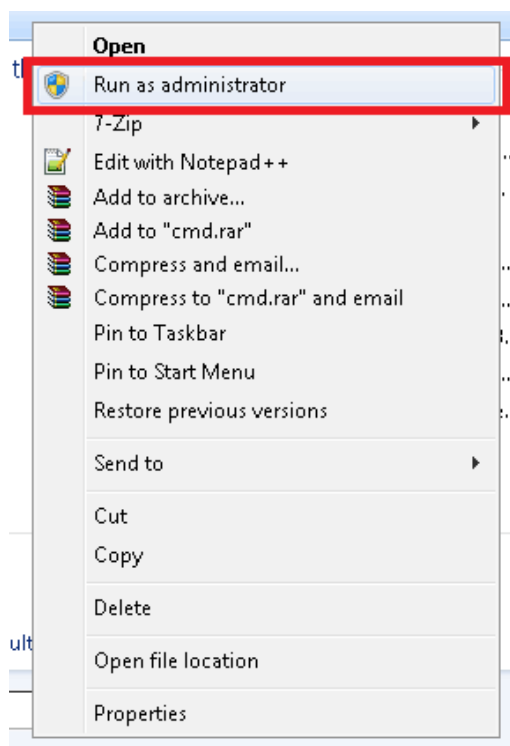
Töltse le a telepítendő programot az alábbi helyről:

Link: https://www.xmarto.com/download/EseeCloud_Setup_2.0.1.exe

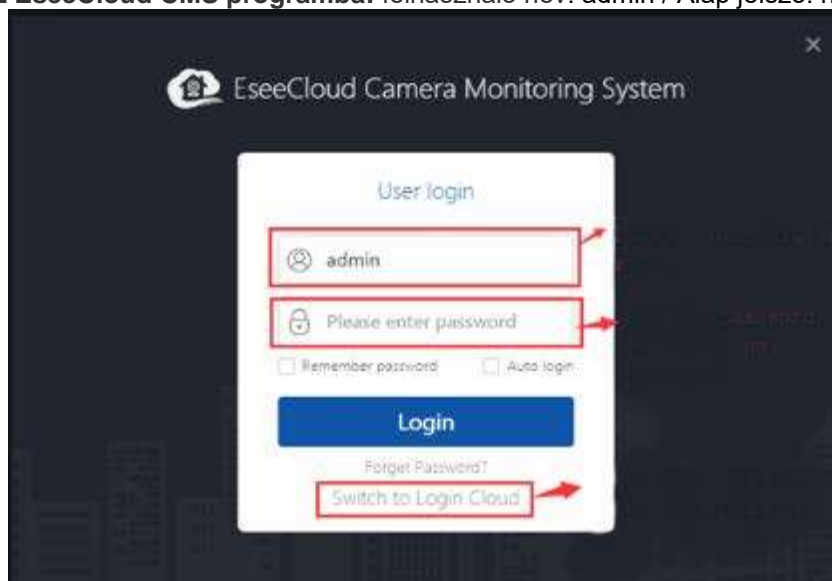
Telepítse és futtassa a letöltött programot. A program működéséhez a C++ telepítésére is szükség van (ha még nincs a PC-n), így azt is hagyja jóvá. .



Ha a telepítés nem sikeres, akkor "adminisztrátor" -ként próbálja újra:



Bejelentkezés az EseeCloud CMS programba: felhasználó név: admin / Alap jelszó: nincs jelszó



Javasolt, hogy a beállítások után adjon új jelszót

Bejelentkezés

Ha már van a mobil applikációs jogosultsága, akkor a bejelentkező ablakban kattikljen a "Switch to Login Cloud" feliratra:



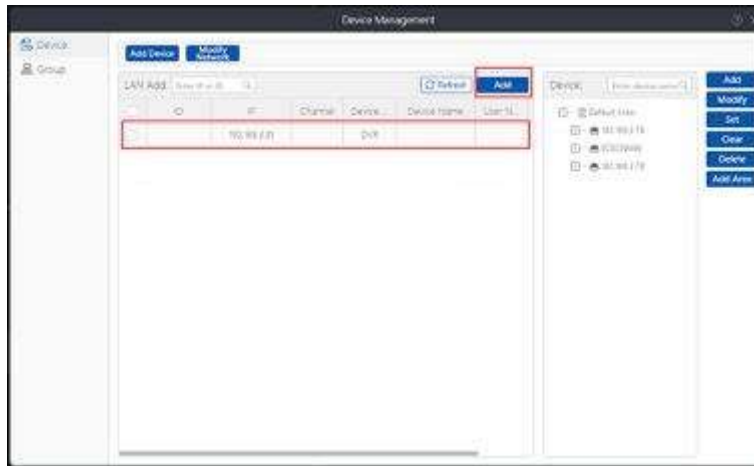
Írja be felhasználó nevét és jelszavát, majd lépjen be a programba.

Kamera hozzárendelése a programhoz

Automatikus hozzáadás

A program megkeresi és felismeri a helyi hálózaton lévő kamerákat

- Kattikljen az alsó sorban a ["Device Management"] gombra.
- Válassza ki a hozzáadni kívánt kamera sorát és kattikljen az [Add] gombra
- A hozzáadott kamera megjelenik a jobb felső mezőben.



- Ezután térjen vissza az online monitor oldalra, és kattintson a megjelent kamera névre. Ezután megjelenik a kamera képe. Kettős kattintással leállítható az online video stream.



Kamera hozzáadás manuálisan:

Kétféle módon lehet kamerát hozzáadni a rendszerhez:

- IP/DDNS cím alapján (ez esetben csak a helyi hálózaton érhető el a kamera)
- Cloud ID alapján, ezzel mind a helyi, mind a távoli hálózatról elérhető a kamera

A hozzáadás [+ Add] gombbal a jobb felső mezőben, vagy [Device management] -> [+Add] gombbal lehetséges:

Élő kamera / Live View megtekintés

A képernyő alján vannak a menügombok, ezek funkciója:

Playback: Ezzel a gombbal lehet a helyi merevlemezén tárolt videó fájlokat elindítani

Device Management: Eszközök (kamerák) felvétele, módosítása

User Parameter: Néhány alapbeállítási funkció

Record: Felvételt készíthet az élő kamera képről, amit e PC a helyi merevlemezen tárol

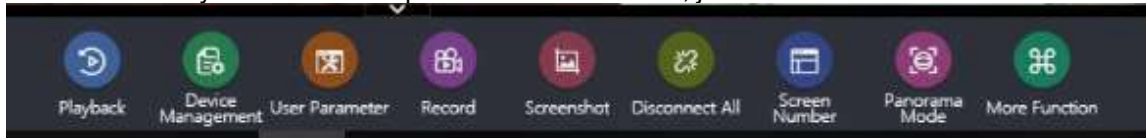
Screenshot: Fotót készíthet az élő kamera képről, amit e PC a helyi merevlemezen tárol

Disconnect All: Leállíthatja az összes kamera video megtekintését

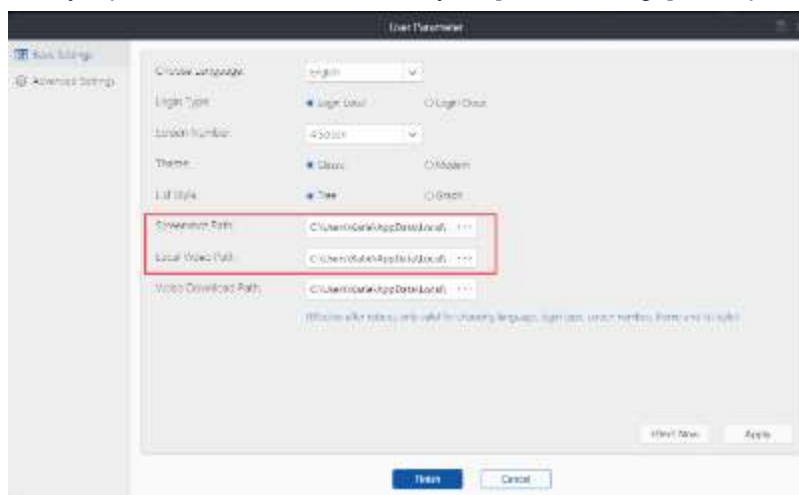
Screen Number: Beállíthatja, hogy hány kamera képét szeretné egyidejűleg követni

Panorama Mode: Ez csak VR (panoráma) kamera esetén használható funkció

More Function: Néhány további funkció pl. felhasználó felvétele, jelszava stb.



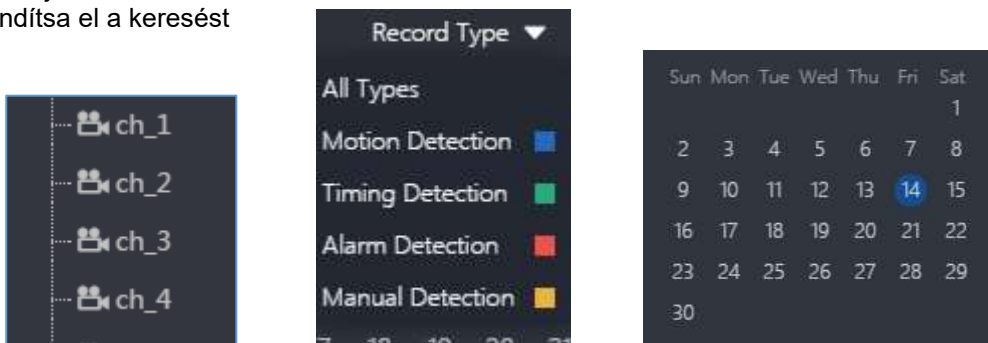
Helyi mentés beállítása: Mivel a program lehetővé teszi, hogy megtekintés közben azonnal mentse a videót, a PC merevlemezére, ill. fényképet készítsen. A mentés helye a [Basic settings] menüpontban állítható be.



A kamerák által rögzített* videó lejátszása, mentése

*A program lehetővé teszi, hogy bárholnan, a kamerákban rögzített videó fájlokat megnézheti és letöltheti, amennyiben a kamerában már van micro SD kártya.

- Kiklikeljen a [Playback] / lejátszás gombra, ekkor megjelenik a "Close the video being played?" felirat, erre klikkeljen OK-t.
- Ezután a következő lépéseket kell megtenni:
 - Jobboldalon válassza ki a kívánt kamerát / csatornát
 - Válassza ki a video típusát
 - Jelölje be a dátumot
 - Indítsa el a keresést

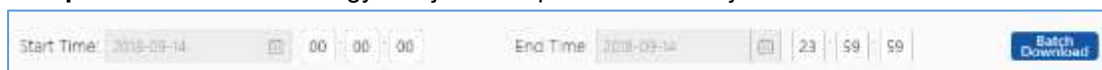


Ezután megjelenik a kritériumoknak megfelelő fájlok listája. Ebből választhatja ki, hogy mit kíván és hogyan letölteni a helyi PC merevlemezére.

A letöltési mód kétféle lehet:

Batch / kötegellet letöltés: Megadhat egy kezdő és záró időpontot, az e tartományba eső fájlok kerülnek letöltésre.

Time period download: Az egyes fájlokat időpontok szerint kijelölheti letöltésre.



Batch letöltés

Channel	Start Time	End Time	Type	Operate
1	2018-09-14 16:00:00	2018-09-14 16:18:03	Timing Detection	

Idő szerinti letöltés

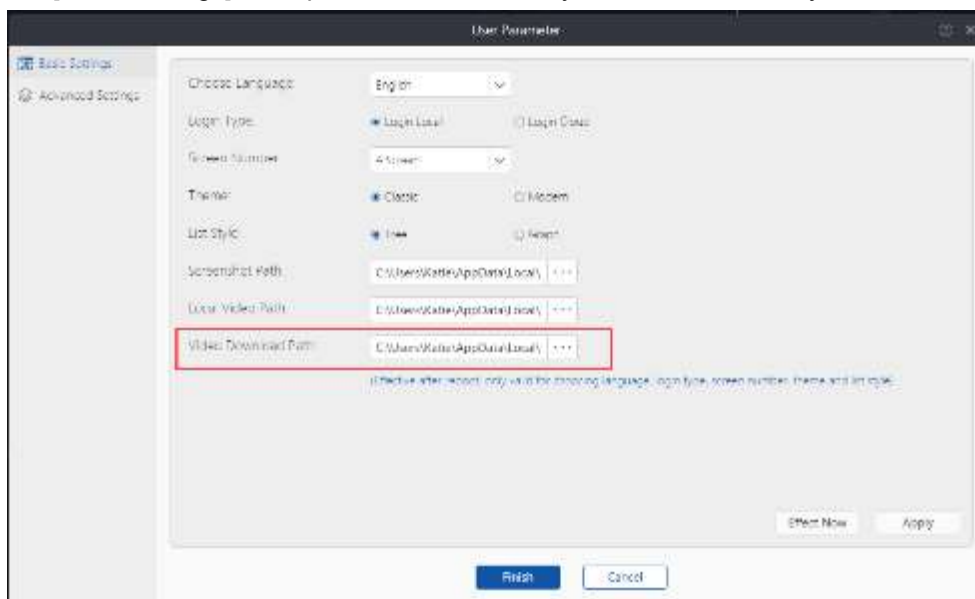
Megjegyzés: Az EseeCloud CMS program egyidejűleg 4 kamera jelét tudja visszajátszani.

A videók MP4 formátumban vannak és bármely MP4 lejátszó programmal lejátszhatók.

A listában kijelölt fájlra kattintva elindul a lejátszás, a letöltés [Download] gombra kattintva indul el.

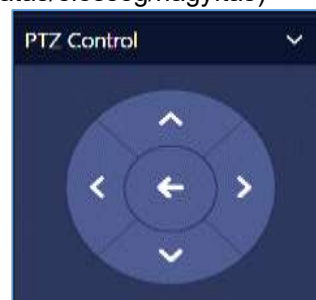
Channel	Start Time	End Time	Type	Operate
3	2018-08-29 15:00:00	2018-08-29 15:18:58	Manual Detection	
3	2018-08-29 16:00:00	2018-08-29 16:19:58	Manual Detection	
3	2018-08-29 13:00:00	2018-08-29 13:29:59	Manual Detection	
3	2018-08-29 12:00:00	2018-08-29 12:19:58	Manual Detection	
3	2018-08-29 11:00:00	2018-08-29 11:19:59	Manual Detection	
3	2018-08-29 10:00:00	2018-08-29 10:19:58	Manual Detection	
3	2018-08-29 09:00:00	2018-08-29 09:19:59	Manual Detection	
3	2018-08-29 08:00:00	2018-08-29 08:19:58	Manual Detection	
3	2018-08-29 07:00:00	2018-08-29 07:19:59	Manual Detection	
3	2018-08-29 06:00:00	2018-08-29 06:19:58	Manual Detection	
3	2018-08-29 05:00:00	2018-08-29 05:19:59	Manual Detection	
3	2018-08-29 04:00:00	2018-08-29 04:19:58	Manual Detection	
3	2018-08-29 03:00:00	2018-08-29 03:19:59	Manual Detection	
3	2018-08-29 02:00:00	2018-08-29 02:19:58	Manual Detection	

A fájlok mentése a [Basic settings] menüpontban beállított könyvtárba történik a helyi PC-n:



Kamera vezérlése / PTZ control

Ezen a felületen tudja vezérelni a kamerát (Pásztázás/mozgatás/élesség/nagyítás)



Funkció választás



Élesség állítás

Mozgatás



Zoom

További részletekért lásd az angol nyelvű leírást.

3. MWX345 IP Wifi kamera mobil alkalmazás

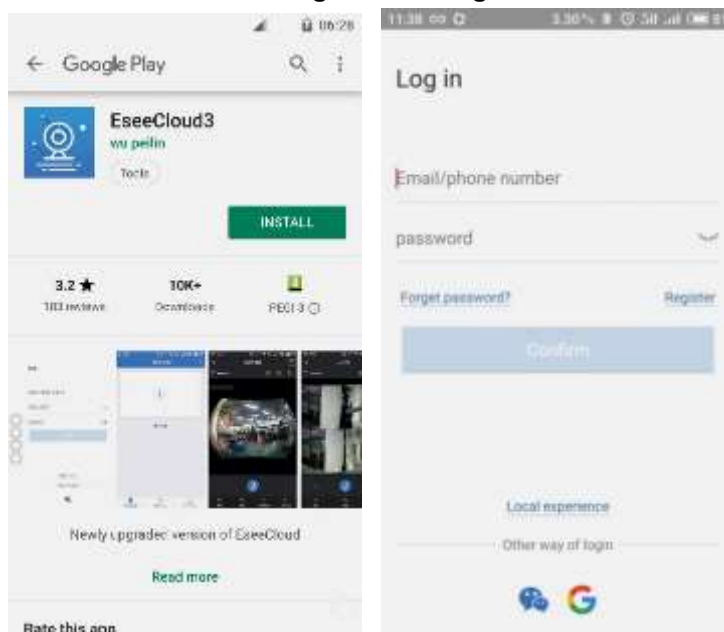
Az applikáció telepítése

Keressen rá az Play/AppStore-ban az **“EseeCloud3”** alkalmazásra és töltsse le azt.



Megjegyzés: Apple rendszerű telefonok esetén min. 8.0-ás, Android esetén min. 4.0 operációs rendszer szükséges.

Hozzáférés megszerzése regisztrációval



Bejelentkezés

Az alkalmazással 3 féle bejelentkezés lehetséges:

- **Account Login:** Regisztrált bejelentkezés, ehhez mailbox/jelszó megadása szükséges

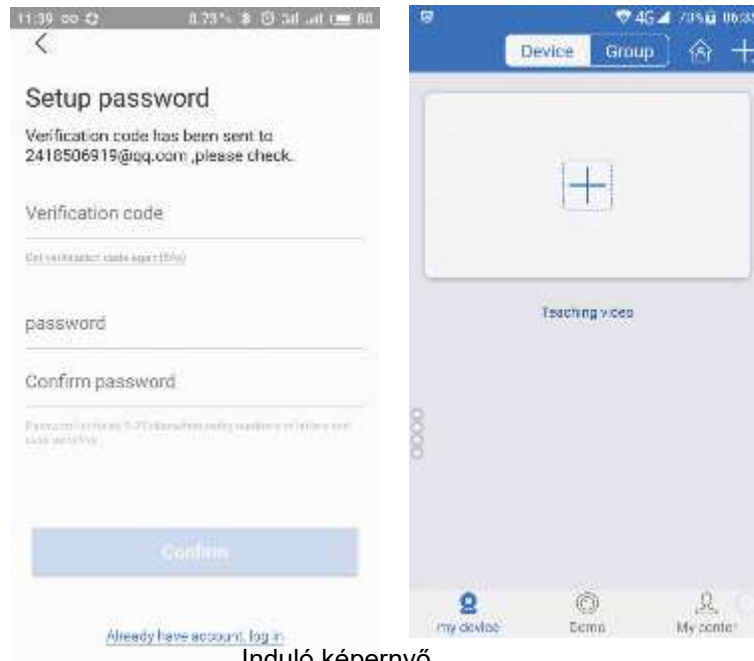
- **“Egyéb” módú bejelentkezés:** Más, regisztrált alkalmazásokon keresztül pl. Google, FB stb. opcionális
- **Local experience*:** Helyi hozzáférés, “látogató” módban, ehhez nem szükséges regisztráció

***Megjegyzés:** Ha jogosultság nélküli helyi hozzáférést használ, a kamera beállításai csak a mobil készüléken kerülnek tárolásra! Ezt a változatot nem érdemes hosszabb távon használni!

Regisztráció

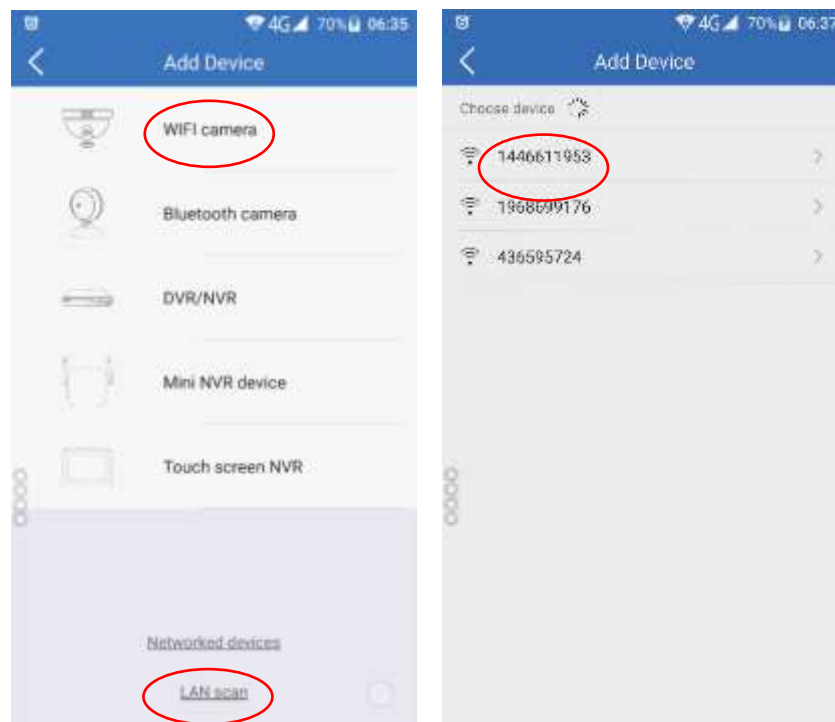
Első regisztráció esetén adja meg egy működő levelezési címet és egy tetszőleges jelszót.

A következő képernyőn a rendszer kéri az ellenőrző 4 jegyű kódot, ezt a regisztráció alatt a megadott postafiókba küldi a rendszer. A jelszó kétszeri beírása után a mobil alkalmazás használatra kész.



Induló képernyő

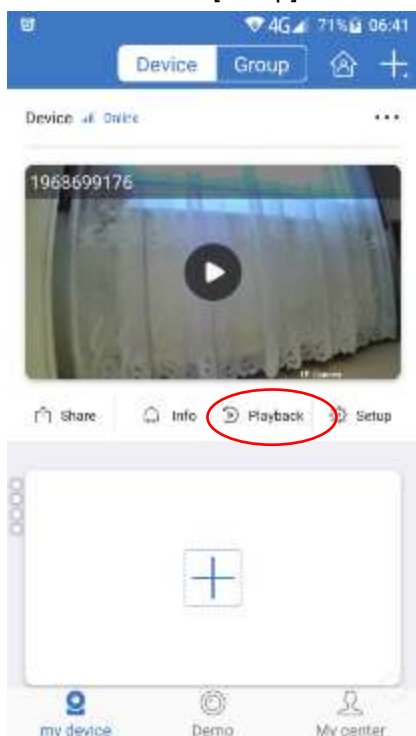
A [WiFi camera opciót választva program megkeresi a hálózaton lévő működő kamerákat.



A kiválasztott kamera azonosítójára kattintva a kamera képe megjelenik

Egy kamera WiFi hálózatra állítása az EseeCloud 3 segítségével:

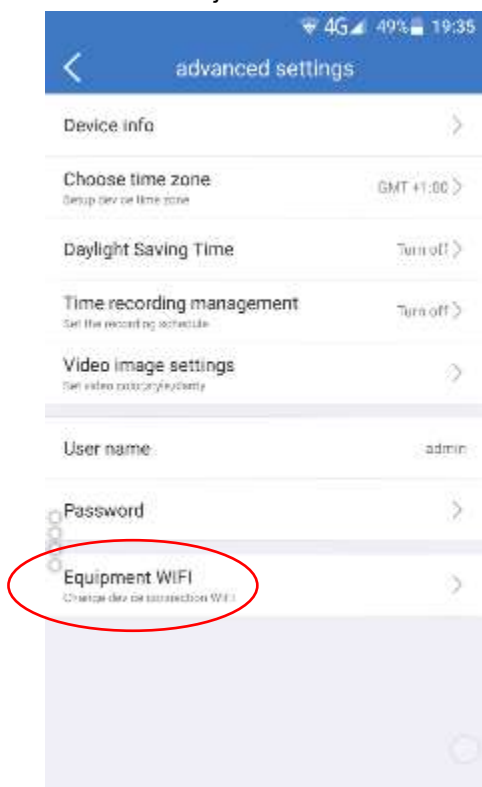
1. Kattintson a [Setup] feliratra



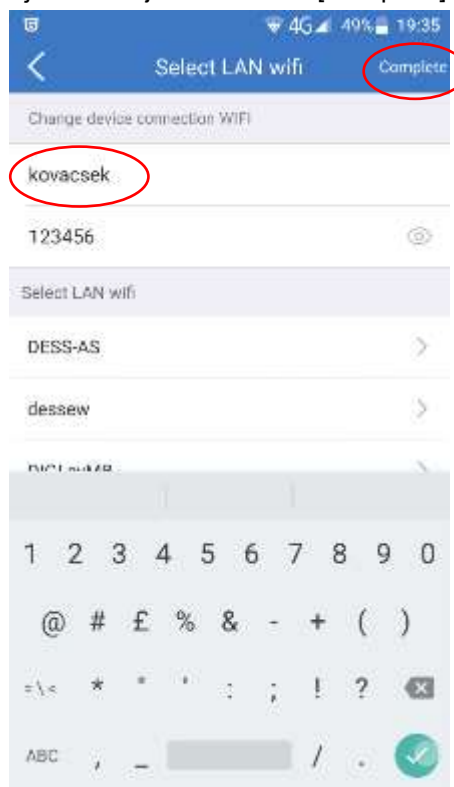
2. Válassza a "advanced settings" mezőt



3. Válassza ki az "Equipment WiFi" sort kívánt router nevét és írja be a



4. A megjelenő WiFi router listából válassza ki a használni hozzáférési jelszót majd kattintson a [Complete] gombra



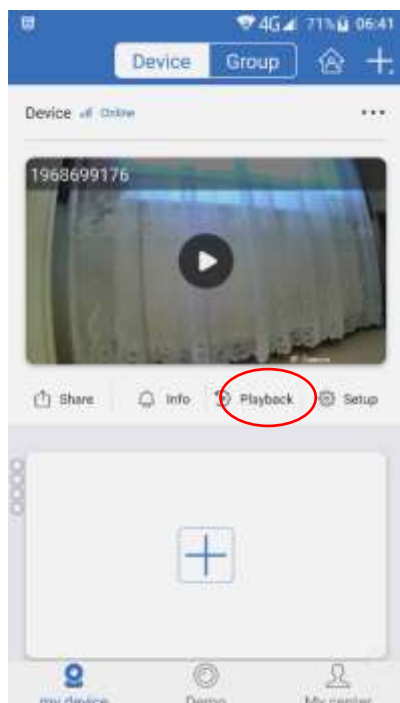
Fentiek elvégzése után a kamera már Wifi-n is elérhető mind önállóan, mind az NVR számára.

A kamera biztonsági beállításai

Mozgás érzékelés beállítása Setup] -> [Motion management] Itt beállíthatja, hogy a kamera jelezzen-e mozgást érzékelve, küldjön-e értesítést. Beállítható, hogy milyen méretű mozgásra jelezzen.

Riasztási beállítások: Hasonlóan egy riasztó rendszerhez a kamera otthonról való távozáskor aktíválható, ebben a menüpontban állíthatja be, hogy a mozgásérzékelés (away) aktív legyen, vagy nem.

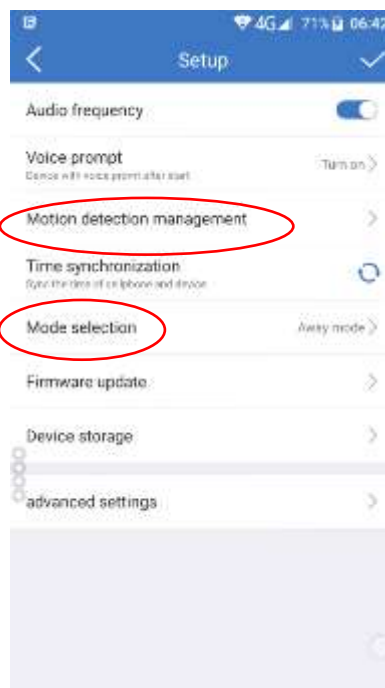
Beállítások kiválasztása



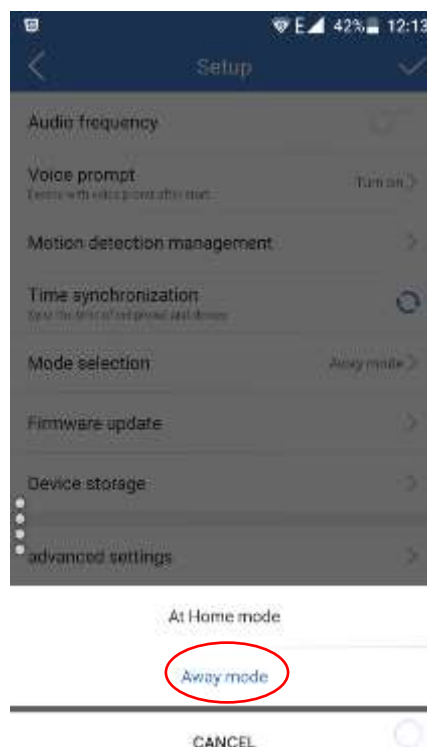
Mozgás érzékelés be/kikapcsolása



Biztonsági beállítások



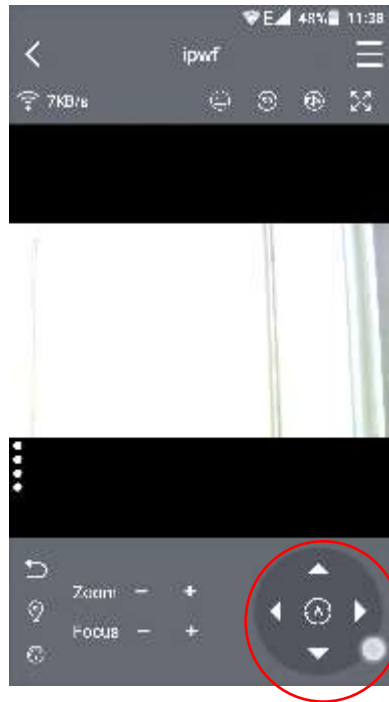
Riasztás ki/bekapcsolás



Megjegyzés: A kamerák önállóan is programozhatók, tehát az így elvégzett (kamerákon történt beállítás) független az NVR-en történt beállításoktól, tehát pl. mozgásérzékelés párhuzamosan is beállítható az NVR-en és egy kamerán.

Kamera mozgatás (PTZ) beállítás és vezérlés

A fő képernyő jobb alsó sarkában látható ikonra kattintva az alábbi képernyő jelenik meg:



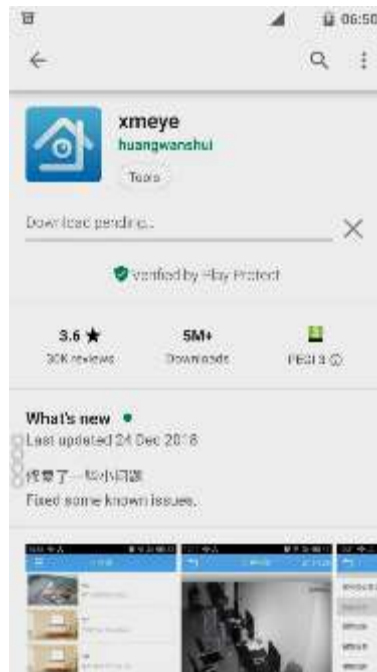
Itt a PTZ kamera mozgatását, zoomolását lehet távolról vezérelni.

4. XMEYE NVR távoli” remote” mobil applikáció

Töltse le az XMEYE applikációt a Play Store áruházból, telepítés után az okostelefonnal lépjen a helyi WiFi hálózatra. A használat lépesei alább találhatóak:

1.lépés: Letöltés a Play áruházból:

2. Lépés: Adatkezelési nyilatkozat jóváhagyása



Ide kell klikkelni a továbblépéshez

2.Lépés: regisztráció a felhőbe:



3. Lépés: új j készülék felvétele a listába:



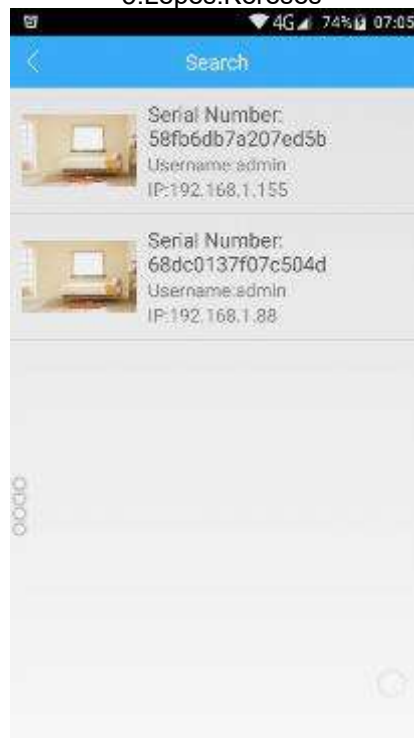
Adja meg mail címét és egy tetszőleges jelszót.
Ha nem sikerül a regisztráció, erre kattintson

Klikkeljen a "+" jelre az új kamera hozzáadásához

4.Lépés: Új kamera hozzáadása



5.Lépés:Keresés



6.Lépés: Kiválasztott kamera.



Kamera képének megtekintése:



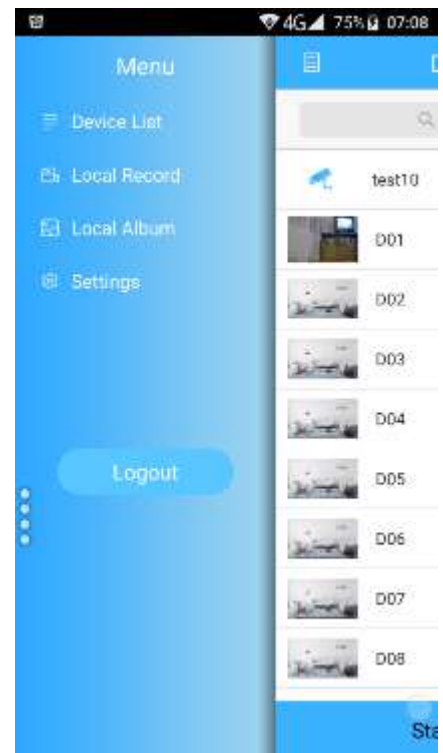
Kijelzett kamerák száma menüje
PTZ vezérlés
Kamera felbontása

Kamera PTZ vezérlése



PTZ vezérlés gombjai

Főmenü választás



Beállítások

Általános beállítások menü

- Video folyam felbontása
- Nyelv választás
- Kamera szoftverének frissítése
- Keresés



Az NVR és a kamerák karbantartása

Poros, piszkos környezetben a készülékbe jutó por, piszkos zárlatot okozhat a készülék áramköreiben. A hosszú, stabil működés érdekében rendszeresen tisztítsa meg a portól a készüléket!

- 1 Csatlakoztassa a készülék fémházát megfelelő földeléshez, a nem kívánt, audio, video interferenciák, és a statikus feltöltődés elkerülésére!
- 2 Ne csatlakoztasson semmilyen kábelt a készülékhez bekapcsolt állapotban!
- 3 Lehetőleg ne a 12V-os csatlakozó, vagy a 230V-os csatlakozó kihúzásával kapcsolja ki a készüléket. Használja a Shutdown funkció kikapcsolás előtt, hogy elkerülje a merevlemez meghibásodását!
- 4 Tartsa távol a készüléket meleg és forró helyszínektől!

- 5 Üzemeltesse a készüléket jól szellőző helyen.
- 6 Rendszeresen ellenőrizze a készülék működését.
- 7 A kamerákat úgy szerelje fel, hogy ne érje közvetlen napsugárzás és eső.
- 8 Az objektív előtti részt tartsa tisztán, havonta puha ronggyal törölje át
- 9 Ellenőrizze a mozgó részek közé nem került-e por, levél, rendszeresen tisztítsa ezeket a helyeket
- 10 Rendszeresen ellenőrizze a kamera és a csatlakozások tömítését, szigetelését

A kamera használatához szükséges letöltendő szoftverek

Mobil applikációk Android, IOS:

AppStore -> EseeCloud3

Play Store -> EseeCloud3



<https://play.google.com/store/apps/details?id=com.juanvision.eseecloud30&hl=hu>

PC szoftverek: (Win 7,8,10)

EseeCloud3: <http://www.xmarto.com/downloads/>

Xmeye.NET: <https://xmeye.net/index>

CMS: http://www.energycctv.com/download/General_CMS_Eng_V3.0.9.7.T.20121128.rar

Figyelem! A gyártó és a forgalmazó a "firmware" és a szoftverek változtatási jogát fenntartja!

JÓTÁLLÁSI JEGY

Az alábbi típusú és gyártási számú MN8805G5 + 4XMWX345WF WiFi IP kamera NVR szett hibamentes működéséért a. 270/2020.(VI. 12.). számú rendeletével kormányrendelet, a 18/2020. (VI. 12.) ITM 49/2003. (VII. 30.) GKM 19/2014. (IV.29.) sz. NGM rendelet alapján a vonatkozó jogszabályok előírásai szerint az eladás napjától számított 12 hónapig terjedő jótállást biztosítunk. Szavatossági idő: két év.

TÍPUSSZÁM: ... MN8805G5 + 4XMWX345WF

ELADÁS KELTE:

PH. .

ELADÓ

A jótállási kötelezettség alá tartozó és a jótállási időben előforduló hibák javítását, a tartalék alkatrészellátással egybekötött javító-szervizelőszolgáltatást:

GLOBAL EXPORT-IMPORT KFT. 1151 BUDAPEST SZÉKELY E. U. 11. SZERVIZ TEL: +36 30 49 78758

JAVÍTÁSI SZELVÉNY

A hibabejelentés kelte:.....

A bejelentett hiba:

A hibaelhárítás módja:.....

A hibaelhárítás kelte:.....

Készülék csere esetén a jótállás új időpontja:.....

Szerviz

A javítás várható időtartama: 15 nap

Amennyiben a hiba kijavításával kapcsolatban vita keletkezik, úgy a forgalmazó területileg illetékes Békéltető Testület állásfoglalását kérjük. Minden egyéb vita esetén az eladó székhely szerinti illetékes Bírósághoz kell fordulni!

FIGYELEM! A jótállás a Fogyasztó törvényből eredő jogait nem érinti. A jótállási igény a jótállási jeggyel érvényesíthető. A jótállási jegy szabálytalan kiállítása vagy a fogyasztónak történő átadásának elmaradása nem érinti a jótállási kötelezettségvállalás érvényességét.

A vásárló a fogyasztási cikk meghibásodása miatt a vásárlástól (üzembe helyezéstől számított három munkanapon belül érvényesít cseréigényét, a forgalmazó köteles a fogyasztási cikket kicserélni, feltéve, hogy a meghibásodás a rendeltetészerű használatot akadályozza.

FIGYELEM! A vásárlónak joga van a javításra vagy cserére, illetve ha ezekre a jogosultságok teljesítésére nincsen lehetőség, úgy árendeményt kérhet, vagy elállhat a szerződéstől!

Gyártó / Importőr / Forgalmazó:

GLOBAL EXPORT-IMPORT KFT.H-1151 BUDAPEST SZÉKELY E. U. 11.

Származási ország: Kína

Solyom Péter
ügyvezető igazgató

GLOBAL
Export - Import Korlátolt Felelősségű Társaság
1151 Budapest, Székely Elnök u. 11.
Tel.: 267-6470
Fax: 267-6474
Adószám: 12303953-2-42
RAIFFEISEN BANK: 12001008-01102547-00200002